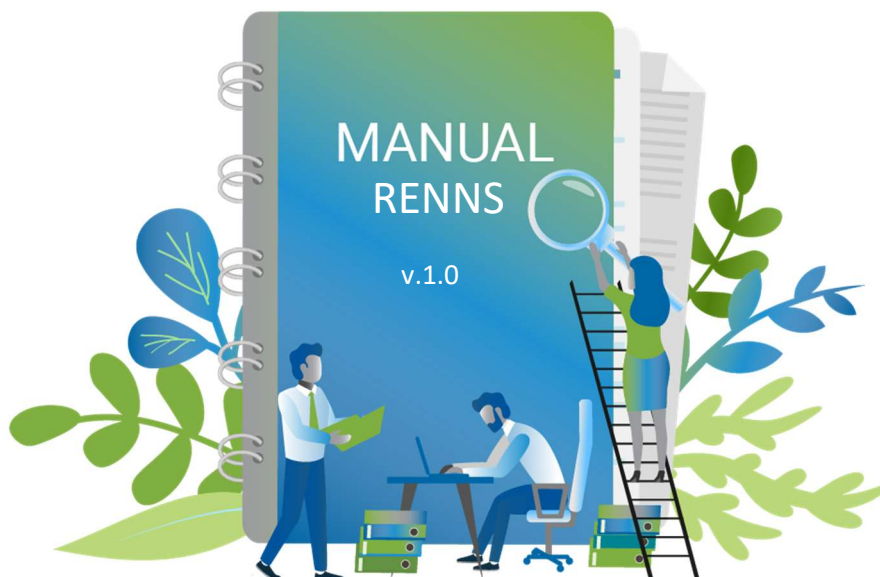


# MANUAL DE UTILIZARE

## Registrul Electronic Național a Nomenclaturii Stradale

Modul Portal Public



**Agencia Națională de Cadastru și Publicitate  
Imobiliară**



**HEXAGON**  
Authorized Distributor

**INTERGRAPH**  
Intergraph Computer Services

# Cuprins

<b>1</b>	<b>Introducere .....</b>	<b>2</b>
1.1	Descriere generală .....	2
1.2	Glosar de termeni .....	2
<b>2</b>	<b>Modul Portal Public.....</b>	<b>2</b>
2.1	Flux de căutare .....	3
2.1.1	Flux de căutare numere administrative cunoscând strada.....	3
2.1.2	Flux de căutare numere administrative cunoscând coordonatele geografice. ....	3
2.1.3	Flux de căutare denumiri artere - drumuri .....	4
2.2	Opțiuni de hartă.....	7
2.2.1	Vizualizare – Ascundere meniu căutări.....	7
2.2.2	Hărți de fundal .....	8
2.2.3	Instrumente de hartă.....	10
<b>3</b>	<b>Alte Taburi.....</b>	<b>13</b>
3.1	Despre RENNS .....	14
3.2	Descărcare documente.....	14
3.3	Întrebări frecvente.....	15
3.4	Contact.....	15
3.5	Portal Autoritate Publică.....	16
	<b>Concluzii .....</b>	<b>16</b>

# 1 Introducere

Aplicația web RENNS – Registrul Electronic Național al Nomenclaturilor Stradale este o platformă informatică dezvoltată sub coordonarea Agenției Naționale de Cadastru și Publicitate Imobiliară (ANCPI), având ca scop administrarea unitară a denumirilor stradale și a numerelor administrative la nivel național.

## 1.1 Descriere generală

Portalul public RENNS oferă acces liber la datele oficiale privind rețeaua stradală și adresele înregistrate, punând la dispoziția utilizatorilor funcționalități de căutare, vizualizare și analiză interactivă pe hartă.

Prin intermediul acestui sistem, cetățenii, instituțiile publice și operatorii economici pot consulta rapid informațiile de interes privind denumirile străzilor, codurile unice de adresă (CUA) și poziționarea acestora în teritoriu.

## 1.2 Glosar de termeni

Nume	Definiție
ANCPI	Agencia Națională de Cadastru și Publicitate Imobiliară
HCL	Document emis de Secretar Consiliul Local în vederea inițierii unui proces de gestionare drumuri sau adrese administrative
RENNS	Registrul Electronic Național al Nomenclaturii Stradale

# 2 Modul Portal Public

## RENNS

Registrul Electronic Național de Nomenclatură Stradală - sistemul oficial pentru gestionarea și consultarea nomenclaturii stradale din România



**Portal Autoritate Publică Locală**

Acces dedicat pentru autoritățile publice locale

Accesează Portalul



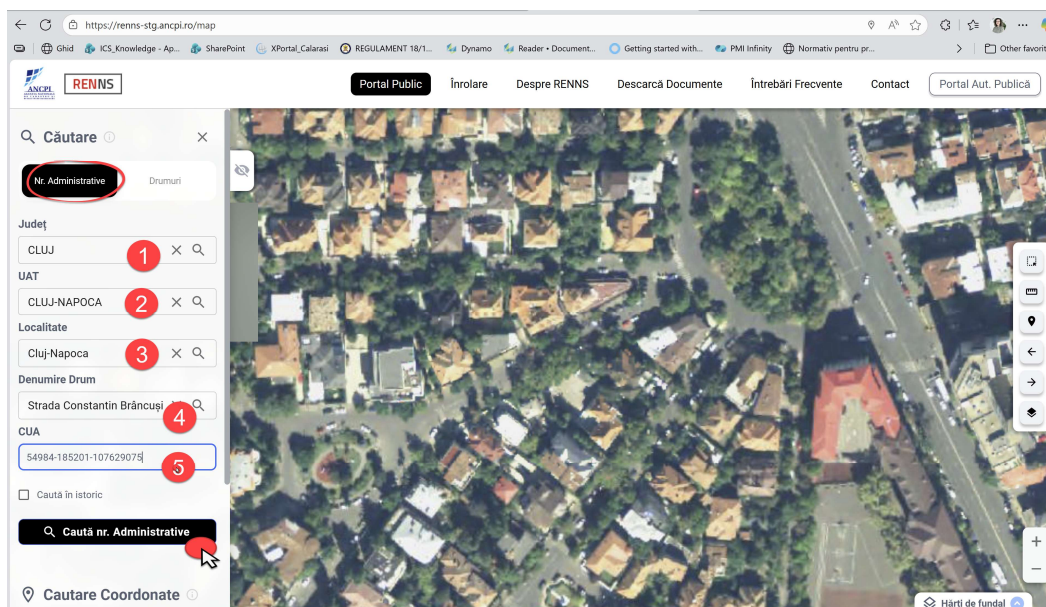
**Portal Public**

Consultare publică a nomenclaturii stradale

Accesează Portalul

## 2.1 Flux de căutare

### 2.1.1 Flux de căutare numere administrative cunoscând strada



Pasul 1. Selectează Județul din listă (exemplu: *CLUJ*).

Pasul 2. Alege UAT-ul corespunzător (exemplu: *CLUJ-NAPOCA*).

Pasul 3. Selectează Localitatea dorită (exemplu: *Cluj-Napoca*).

Pasul 4. Introdu sau selectează din listă Denumirea drumului (exemplu: *Strada Constantin Brâncuși*).

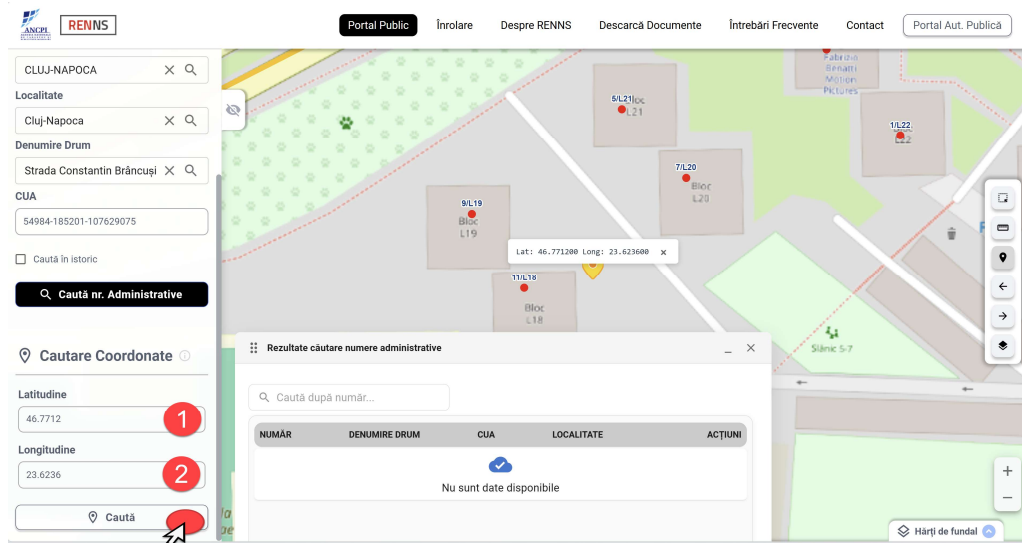
Pasul 5. Completează, dacă este cunoscut, CUA-ul – codul unic al adresei.

**Opțional:** activează bifa „Caută în istoric” pentru a include și înregistrările anterioare ale aceluiași element (ex. străzi redenumite).

👉 Pasul final. Apasă butonul „Caută nr. Administrative” pentru a vizualiza rezultatele direct pe hartă.

### 2.1.2 Flux de căutare numere administrative cunoscând coordonatele geografice.

Această opțiune permite localizarea directă a unui punct pe hartă pe baza valorilor de **latitudine** și **longitudine**.



**Pasul 1.** Introdu în câmpul **Latitudine** valoarea corespunzătoare (exemplu: 46.7712).

**Pasul 2.** Introdu în câmpul **Longitudine** valoarea asociată (exemplu: 23.6236).

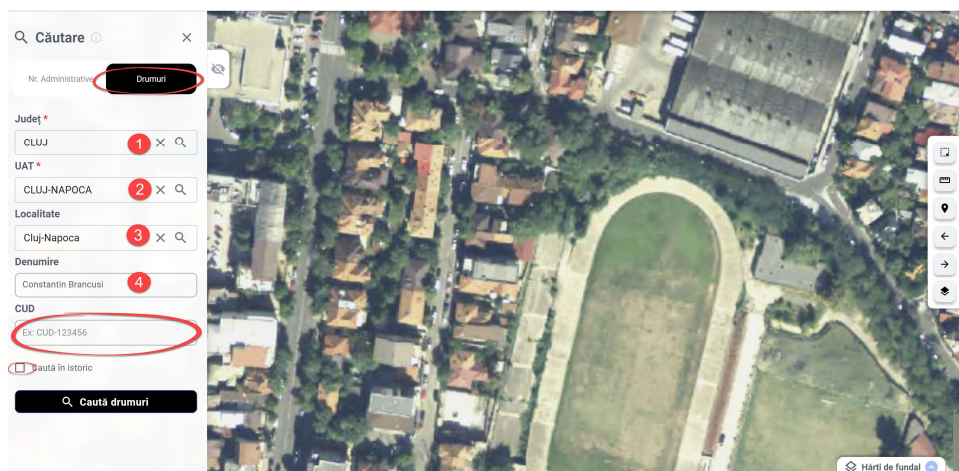
👉 **Pasul 3.** Apasă butonul „Caută” pentru a localiza punctul pe hartă.

Rezultatul este afișat printr-un **marcaj pe hartă**, iar coordonatele selectate apar într-o etichetă informativă.

Dacă la acele coordonate există o adresă înregistrată în RENNS, detaliile corespunzătoare (număr administrativ, denumire drum, localitate, CUA) vor fi afișate în panoul „**Rezultate căutare numere administrative**”.

### 2.1.3 Flux de căutare denumiri artere - drumuri

Funcționalitatea de **căutare drumuri** permite identificarea unei artere de circulație (stradă, bulevard, alee etc.) pe baza denumirii acesteia sau a codului unic de drum (**CUD**).



Pentru efectuarea unei căutări, utilizatorul va urma pașii de mai jos:

**Pasul 1.** Selectează opțiunea „**Drumuri**” din panoul de căutare.

**Pasul 2.** Alege **Județul** din lista derulantă (exemplu: *CLUJ*).

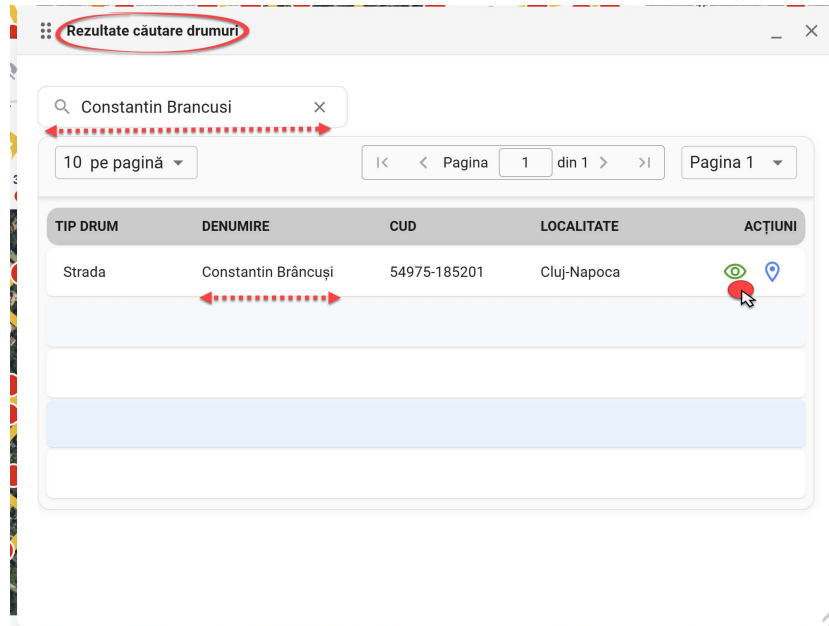
**Pasul 3.** Selectează **UAT-ul** corespunzător (exemplu: *CLUJ-NAPOCA*).

**Pasul 4.** Alege **Localitatea** din cadrul UAT-ului selectat.

**Pasul 5.** Introdu în câmpul **Denumire** numele complet sau parțial al arterei (exemplu: *Constantin Brâncuși*).

**Pasul 6.** (Opțional) Completează câmpul **CUD** dacă este cunoscut (format exemplu: *CUD-123456*).

**Pasul 7.** Apasă butonul „**Caută drumuri**” pentru a iniția căutarea.




După executarea căutării, se va afișa fereastra „**Rezultate căutare drumuri**”, unde sunt listate informațiile corespunzătoare:

- **Tip drum** (ex. Stradă, Alee, Bulevard);
- **Denumire**;
- **CUD** (Cod Unic Drum);
- **Localitate**;
- **Acțiuni** – vizualizare pe hartă (pictograma „ochi”) sau localizare pe hartă (pictograma „pin”).

Selectarea unei acțiuni din această listă va centra harta pe drumul respectiv și va evidenția amplasarea sa geografică.

### 2.1.3.1 Vizualizarea atributelor drumului

Prin apăsarea pictogramei „ochi”  din coloana *Acțiuni*, se deschide **fișa drumului**, care conține informațiile administrative aferente arterei selectate.

Rezultate căutare drumuri

Strada Constantin Brâncuși Drum

Tip Drum: Strada CUD: 54975-185201

Denumire Drum: Constantin Brâncuși

Denumire Alternativă: N/A

Județ: CLUJ UAT: CLUJ-NAPOCA Localitate: Cluj-Napoca

Tip Teren: Intravilan

Status: Publicat

Stradă Început: N/A Stradă Sfârșit: N/A

Data Început: 21.11.2017


Document Legal: 3 / 21.11.2017

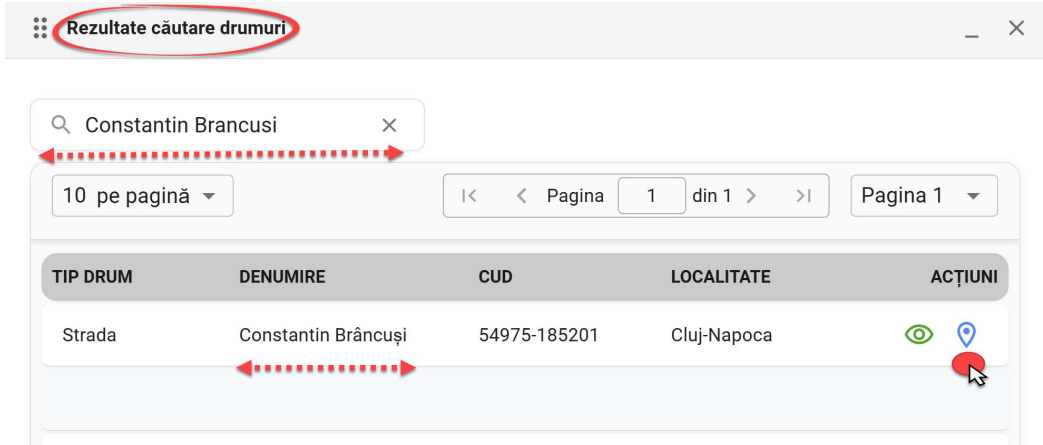
Informații Adiționale: Fosta Strada Gheorghieni

Fișa afișează următoarele detalii:

- **Tip drum** – categoria arterei (ex. *Stradă, Alee, Bulevard*);
- **CUD** – Codul Unic al Drumului;
- **Denumire drum** – numele oficial înregistrat;
- **Denumire alternativă** – eventuale denumiri anterioare sau variante locale;
- **Județ, UAT, Localitate** – date administrative de localizare;
- **Tip teren** – *intravilan* sau *extravilan*;
- **Status** – indică dacă drumul este *Publicat* (activ) sau în altă stare;
- **Date de delimitare** – capătul de început și capătul de sfârșit, dacă sunt disponibile;
- **Data început** – data intrării în vigoare a denumirii curente;
- **Document legal** – actul administrativ prin care a fost aprobată denumirea;
- **Informații adiționale** – observații suplimentare (ex.: „Fosta Strada Gheorghieni”).

### 2.1.3.2 Vizualizarea drumului în hartă

Butonul „pin”  din partea superioară permite afișarea automată pe hartă a drumului selectat. Opțiunea este disponibilă atât în fișa detaliată a drumului, cât și în lista rezultatelor căutării.





Rezultate căutare drumuri

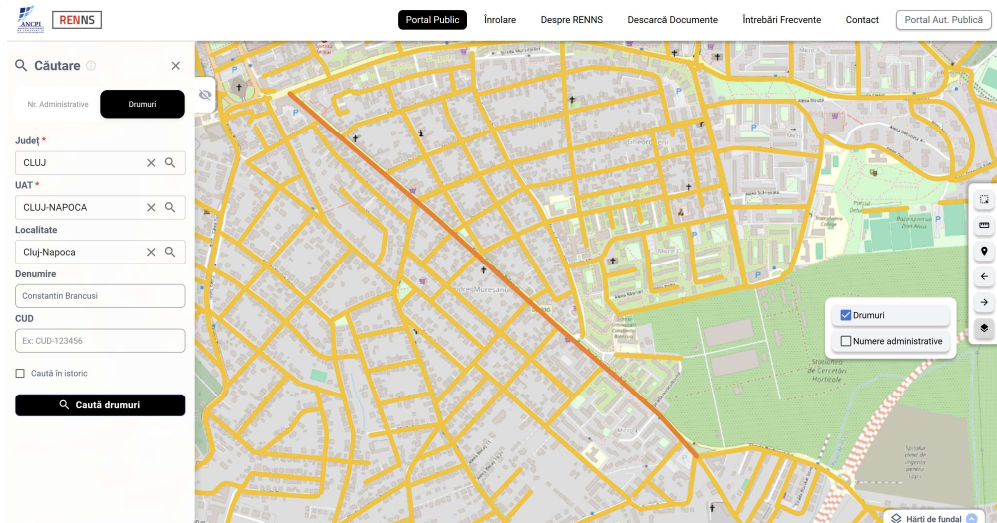
Constantin Brancusi

10 pe pagină

Pagina 1 din 1

TIP DRUM	DENUMIRE	CUD	LOCALITATE	ACȚIUNI
Strada	Constantin Brâncuși	54975-185201	Cluj-Napoca	 

Prin activarea acestei opțiuni, harta este centrată automat pe traseul (geometria) drumului ales.



Portal Public

Înrolare Despre RENNS Descarcă Documente Întrebări Frecvente Contact Portal Aut. Publică

Căutare

Nr. Administrative

Județ

CLUJ

UAT

CLUJ-NAPOCA

Localitate

Cluj-Napoca

Denumire

Constantin Brancusi

CUD

Ex: CUD-123456

Căută în istoric

Căută drumuri

Drumuri

Numere administrative

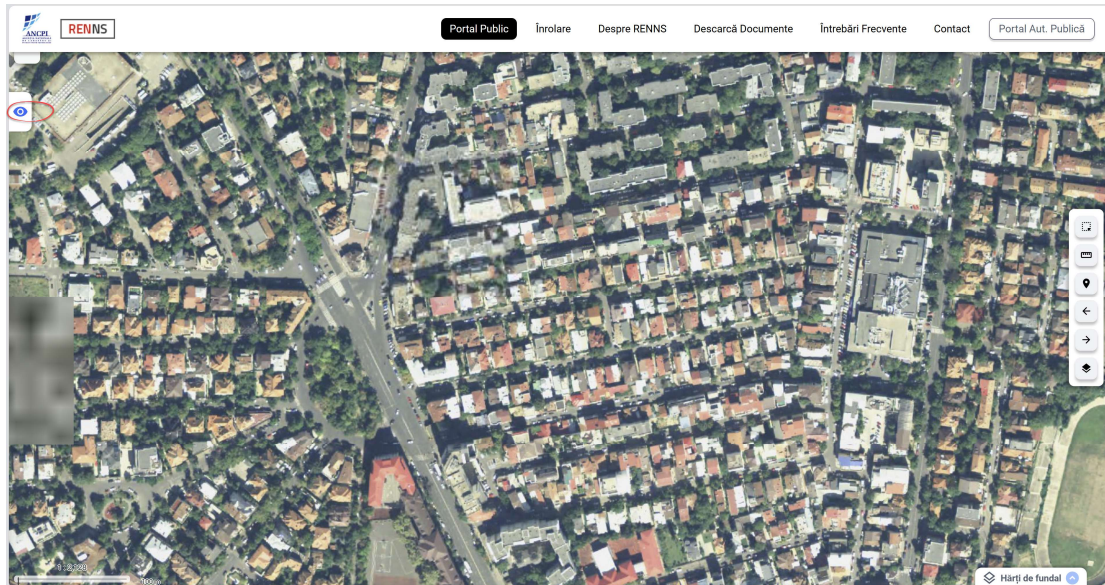
Hărți de fundal

## 2.2 Opțiuni de hartă

Modulul principal de vizualizare a hărții oferă mai multe instrumente care fac navigarea ușoară și intuitivă pentru utilizator.

### 2.2.1 Vizualizare – Ascundere meniu căutări

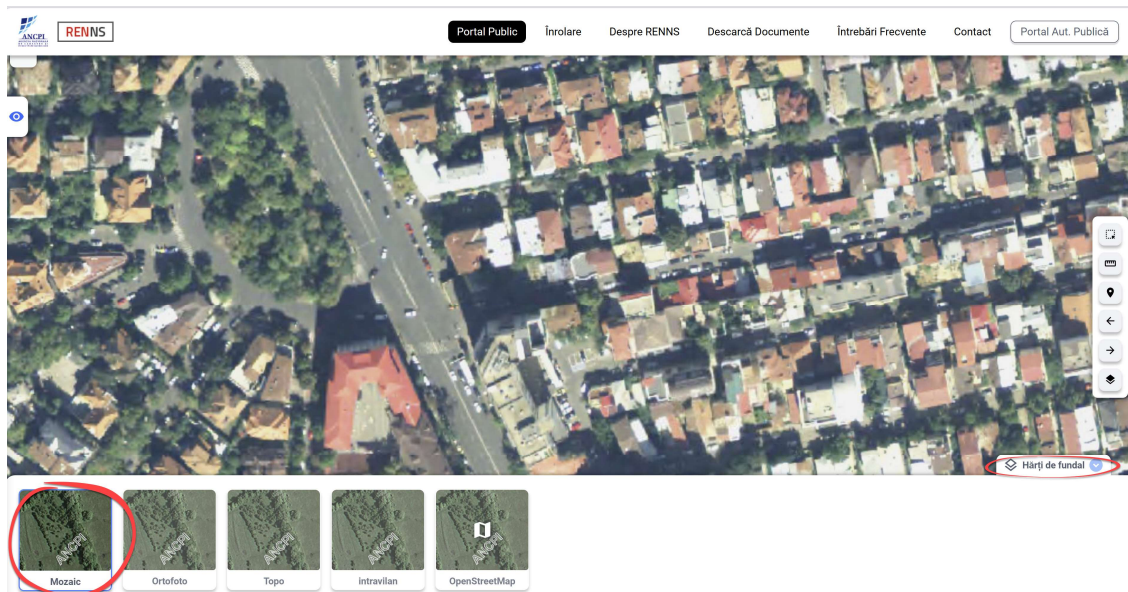
Opțiunea este disponibilă în partea stângă a hărții și permite ascunderea sau extinderea panoului de căutare.



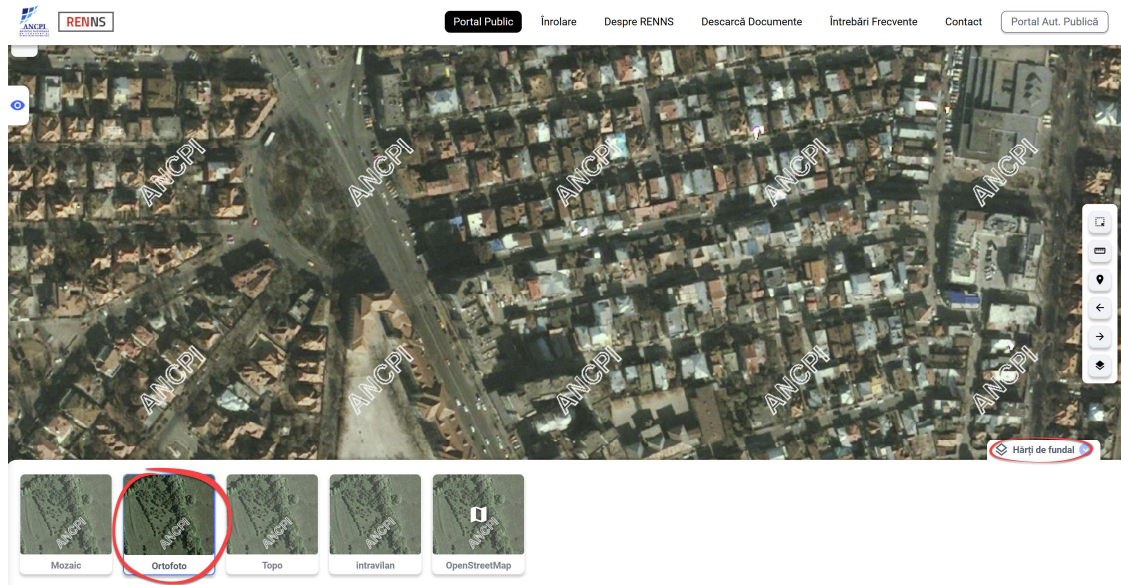
## 2.2.2 Hărți de fundal

Accesarea hărților de fundal se realizează prin selectarea ferestrei ce descrie tipul de fundal activ, urmată de alegerea opțiunii dorite din listă.

### EXEMPLU : MOSAIC



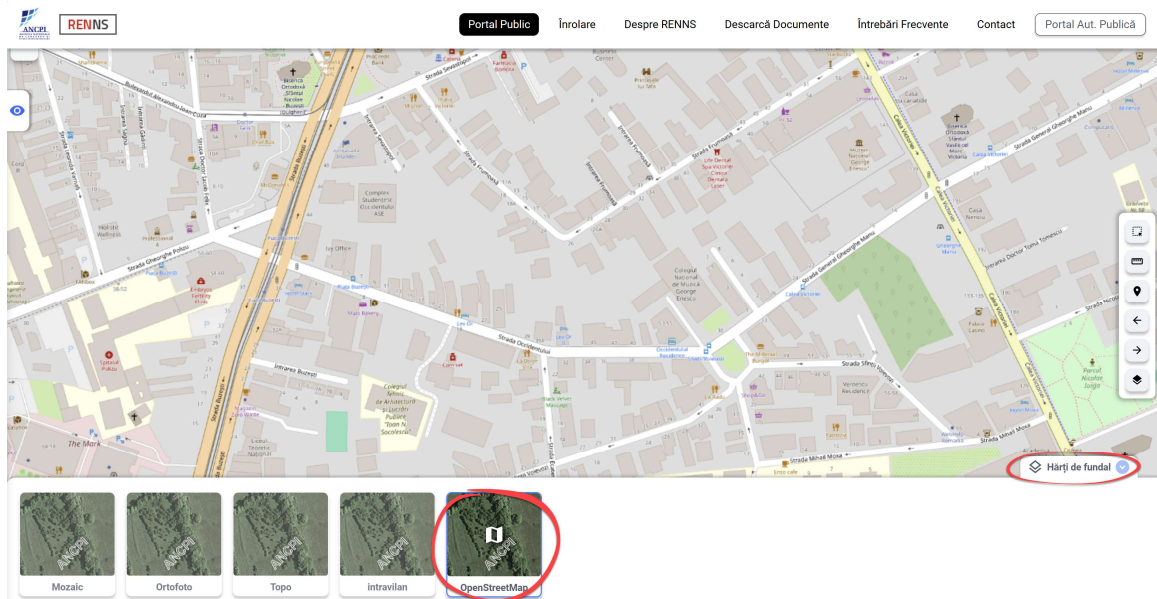
## EXEMPLU: ORTOFOTO



## EXEMPLU: TOPO



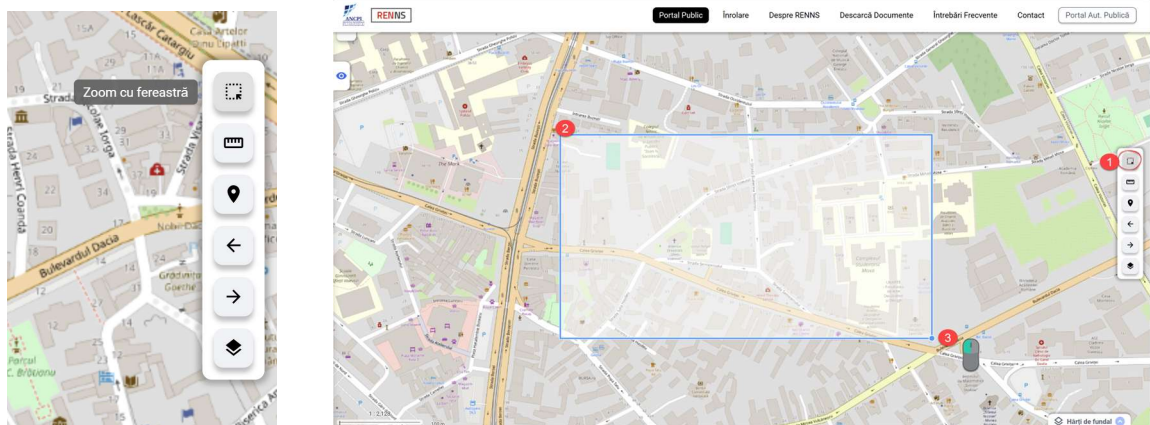
## EXEMPLU OPENSTREETMAP



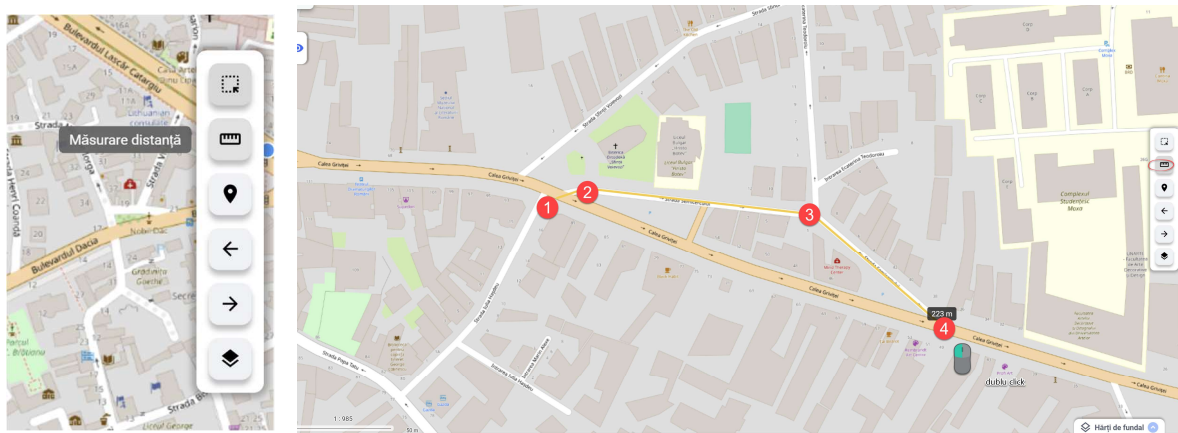
### 2.2.3 Instrumente de hartă

Modulul principal de vizualizare a hărții pune la dispoziția utilizatorului o serie de **instrumente de hartă interactive**, grupate într-o bară verticală situată în partea dreaptă a interfeței. Aceste instrumente facilitează **navigarea, analiza și controlul modului de afișare a informațiilor geospațiale**, contribuind la o explorare eficientă a conținutului disponibil în RENNS Public.

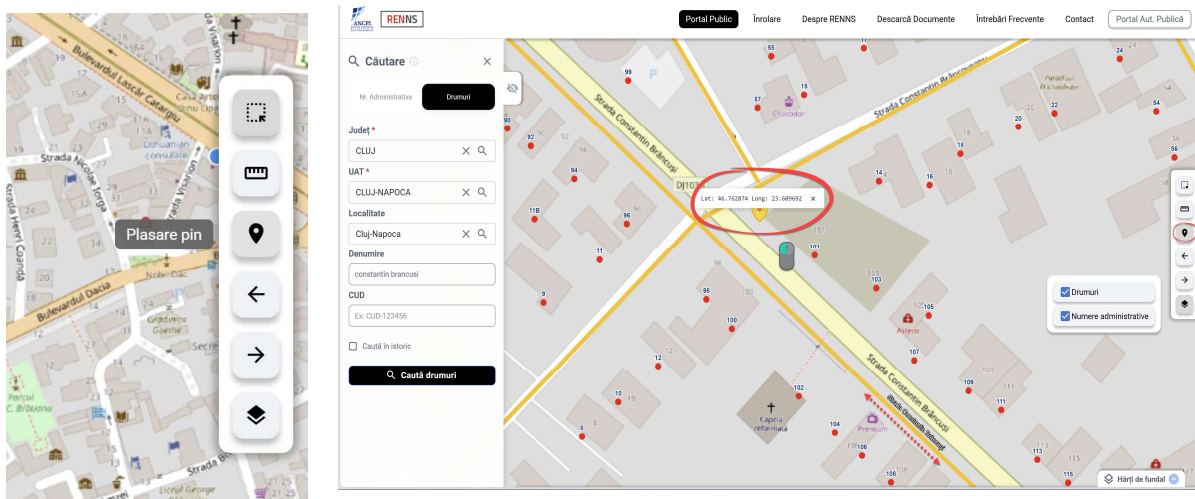
**ZOOM CU FEREASTRĂ:** Permite selectarea unei zone de interes pe hartă prin trasarea unei ferestre dreptunghiulare. După selectare, harta este centrată automat pe zona indicată, cu un nivel de detaliu mărit.



**MĂSURARE DISTANȚĂ:** Activează funcția de măsurare a distanțelor dintre două sau mai multe puncte selectate pe hartă. Rezultatul măsurătorii este afișat în metri, permițând estimarea rapidă a lungimii unei străzi sau a distanței dintre două adrese.



**LOCALIZARE PE HARTĂ:** Centrează harta în jurul poziției curente a utilizatorului, dacă browserul are activă funcția de localizare geografică. Această opțiune este utilă pentru identificarea rapidă a zonei de interes în raport cu poziția reală și afișarea coordonatelor în zona de interes.



### ÎNAPOI LA VIZUALIZAREA ANTERIOARĂ:

Permite revenirea la extinderea sau la poziția anterioară a hărții. Este util atunci când utilizatorul dorește să revină la o zonă vizualizată anterior, după o navigare succesivă.



### ÎNAINTE LA VIZUALIZAREA URMĂTOARE:

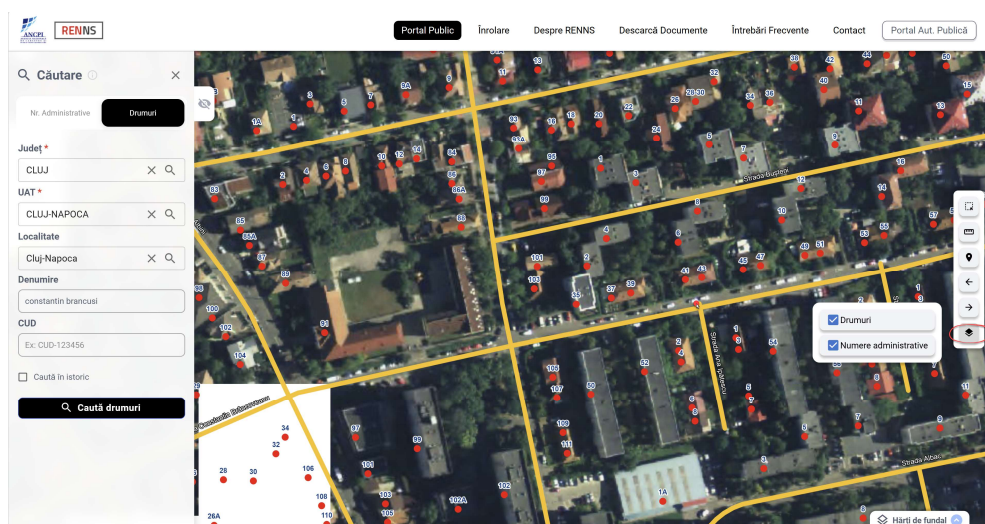
Reface vizualizarea ștersă de acțiunea anterioară (similar funcției *Redo*). Utilizatorul poate avansa din nou la ultima extindere explorată pe hartă.

### VIZIBILITATE STRATURI

Funcționalitatea Vizibilitate straturi permite utilizatorului să controleze afișarea informațiilor tematice pe hartă, în funcție de nevoia de consultare.

Opțiunea este accesibilă prin ultimul buton din bara verticală de instrumente, poziționată în partea dreaptă a interfeței.

Prin selectarea acesteia, se deschide un meniu dedicat, care conține lista straturilor disponibile pentru vizualizare.



Straturile pot fi activate sau dezactivate individual, prin bifarea casetei corespunzătoare.

Straturile principale disponibile sunt:

- **Drumuri** – afișează rețeaua stradală din unitatea teritorială selectată; fiecare arteră este evidențiată grafic, cu denumirea aferentă și culoare distinctă.
- **Numere administrative** – afișează poziționarea și numerotarea clădirilor, reprezentate prin puncte roșii și etichete numerice corespunzătoare adreselor înregistrate.

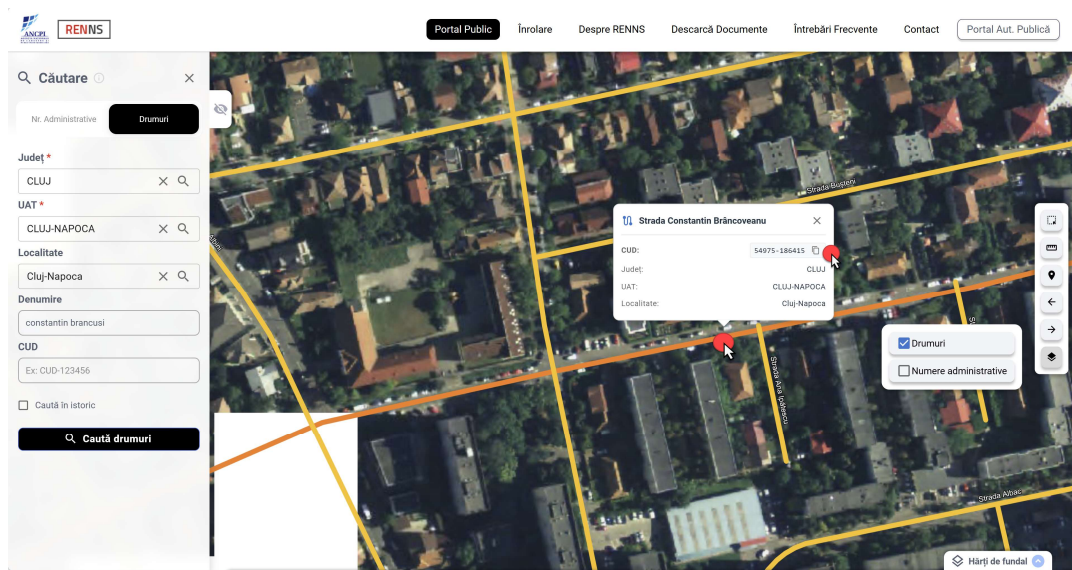
Activarea ambelor straturi permite o **vizualizare integrată** a rețelei stradale și a numerelor administrative asociate, facilitând identificarea completă a adreselor.

#### INSTRUMENTUL DE SELECTIE:

La **click pe un obiect**, se deschide o **fereastră informativă** (tooltip) care afișează datele principale:

- Denumirea drumului / numărului administrativ;
- Codul unic (CUD sau CUA);
- Județ, UAT și localitate;

Este **instrumentul implicit de navigare** activat după efectuarea unei căutări sau după ce sunt afișate rezultatele.



## 3 Alte Taburi

În interfața portalului public RENNS sunt disponibile mai multe **taburi suplimentare**, accesibile din bara principală de navigare.

Aceste secțiuni oferă informații generale despre sistem, documentația aferentă, întrebări frecvente și date de contact utile pentru utilizatori.

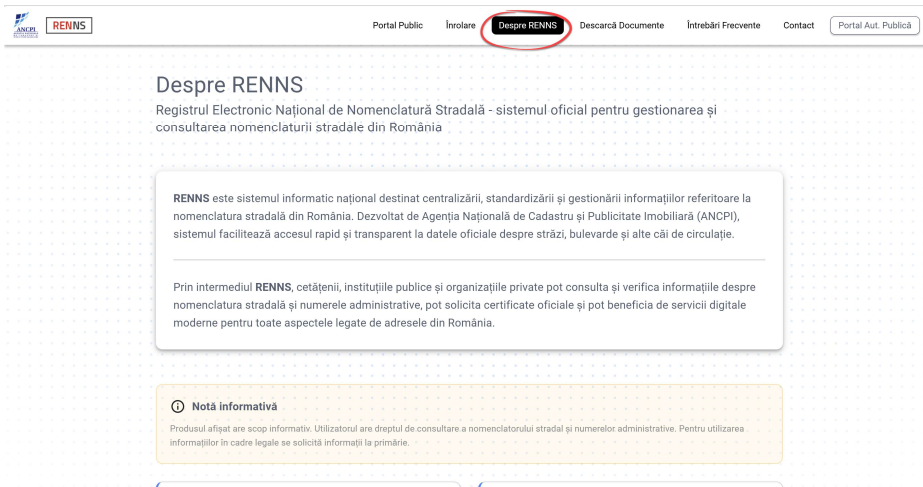
Scopul lor este de a facilita înțelegerea funcționării registrului și de a asigura transparența proceselor gestionate de Agenția Națională de Cadastru și Publicitate Imobiliară.

## 3.1 Despre RENNS

Secțiunea **Despre RENNS** conține o prezentare succintă a Registrului Electronic Național al Nomenclaturilor Stradale, scopul și principiile sale de funcționare.

Sunt descrise cadrul legislativ, instituțiile implicate și beneficiile sistemului pentru administrațiile publice și cetățeni.

Această pagină are rol informativ și ajută utilizatorii să înțeleagă rolul RENNS ca instrument național pentru standardizarea adreselor.



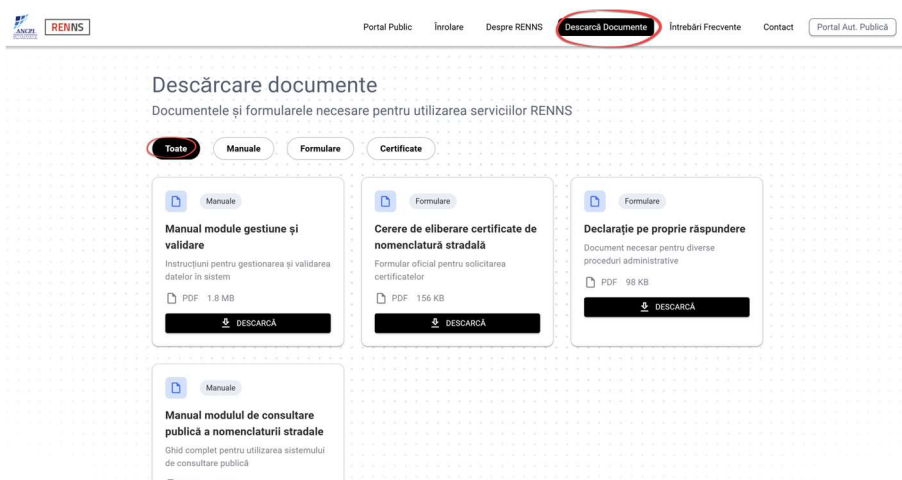
The screenshot shows the 'Despre RENNS' page. At the top, there is a navigation bar with links: Portal Public, Inrolare, **Despre RENNS** (highlighted with a red circle), Descarcă Documente, Întrebări Frecvente, Contact, and Portal Aut. Publică. The main content area has the title 'Despre RENNS' and a subtitle 'Registrul Electronic Național de Nomenclură Stradală - sistemul oficial pentru gestionarea și consultarea nomenclaturii stradale din România'. Below this, there are two text boxes. The first explains that RENNS is a national IT system for centralizing, standardizing, and managing street nomenclature data. The second explains that through RENNS, citizens and public/private organizations can consult and verify information, request official certificates, and benefit from digital services. At the bottom, there is a 'Notă informativă' (Informational Note) stating that the content is for informational purposes and that users should request information in a legal manner.

## 3.2 Descărcare documente

Tabul **Descărcare documente** oferă acces la materiale publice puse la dispoziție de ANCPI, precum ghiduri de utilizare, modele de formulare, documente legislative sau proceduri administrative.

Utilizatorul poate descărca fișierele disponibile prin selectarea linkului aferent fiecărui document, în format PDF.

Secțiunea are rolul de a facilita accesul rapid la informații de referință fără a necesita autentificare.



The screenshot shows the 'Descărcare documente' page. At the top, there is a navigation bar with links: Portal Public, Inrolare, Despre RENNS, **Descarcă Documente** (highlighted with a red circle), Întrebări Frecvente, Contact, and Portal Aut. Publică. The main content area has the title 'Descărcare documente' and a subtitle 'Documentele și formularele necesare pentru utilizarea serviciilor RENNS'. Below this, there are four document cards. The first card is titled 'Manual module gestiune și validare' (Manual for management and validation) and is a PDF file (1.8 MB). The second card is titled 'Cerere de eliberare certificate de nomenclatură stradală' (Request for issuance of street nomenclature certificates) and is a PDF form (156 KB). The third card is titled 'Declarație pe proprie răspundere' (Declaration on one's own responsibility) and is a PDF document (98 KB). The fourth card is titled 'Manual modulul de consultare publică a nomenclaturii stradale' (Manual for public consultation of street nomenclature) and is a PDF manual (1.2 MB). Each card has a 'DESCARCĂ' button.

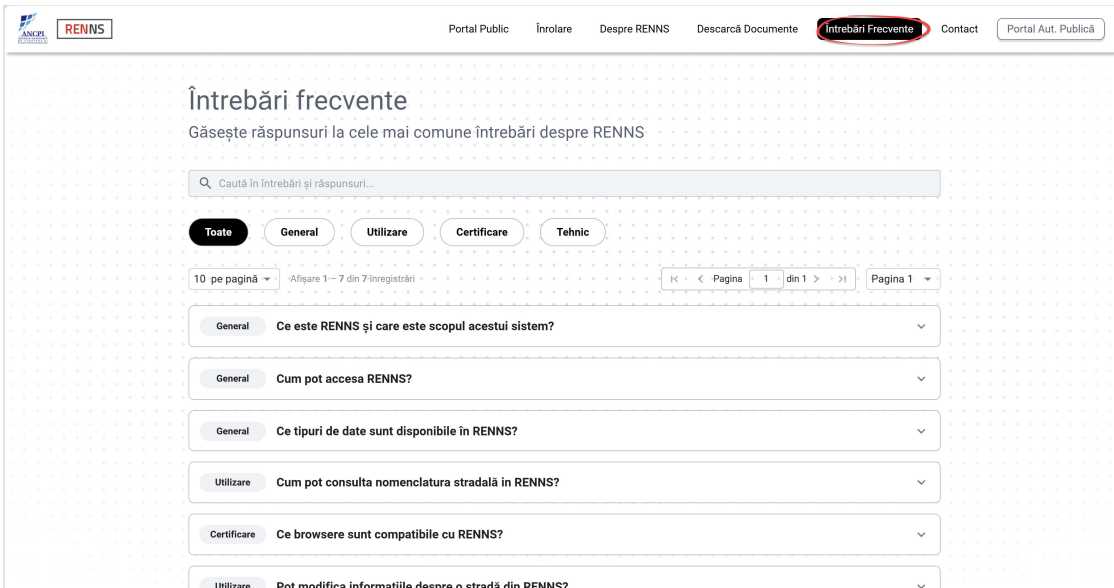
## 3.3 Întrebări frecvente

Secțiunea **Întrebări frecvente (FAQ)** include răspunsuri la cele mai des întâlnite întrebări privind utilizarea portalului public RENNS.

Temele abordate pot include:

- căutarea străzilor și numerelor administrative;
- interpretarea codurilor CUA și CUD;
- procedura de sesizare a erorilor.

Această secțiune este destinată sprijinirii utilizatorilor în rezolvarea rapidă a problemelor uzuale fără asistență tehnică directă.



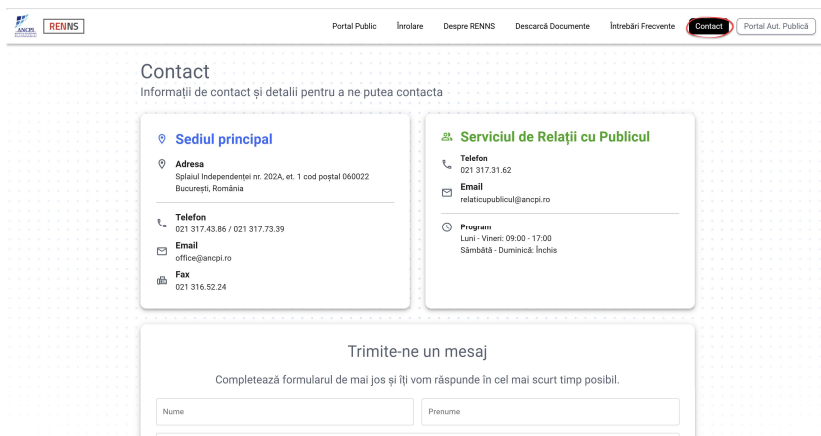
## 3.4 Contact

Tabul **Contact** oferă informațiile necesare pentru comunicarea cu echipa de suport RENNS sau cu ANCPI.

Sunt afișate datele de contact oficiale:

- adresa de e-mail dedicată sesizărilor și solicitărilor,
- numărul de telefon al serviciului de asistență,
- adresa poștală a sediului central.

Scopul secțiunii este de a asigura un canal oficial de comunicare pentru întrebări, clarificări sau sugestii privind funcționarea aplicației.



Portal Public   Inrolare   Despre RENNS   Descarcă Documente   Întrebări Frecvente   **Contact**   Portal Aut. Publică

### Contact

Informații de contact și detalii pentru a ne putea contacta

**Sediul principal**

**Adresa**  
 Spitalul Independenței nr. 202A, et. 1 cod poștal 060022  
 București, România

**Telefon**  
 021 317.43.86 / 021 317.73.39

**Email**  
 office@ancpi.ro

**Fax**  
 021 316.52.24

**Serviciul de Relații cu Publicul**

**Telefon**  
 021 317.31.62

**Email**  
 relatii@public@ancpi.ro

**Program**  
 Luni - Vineri: 09:00 - 17:00  
 Sâmbătă - Duminică: Închis

Trimite-ne un mesaj

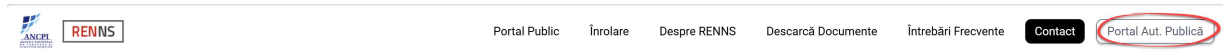
Completează formularul de mai jos și îți vom răspunde în cel mai scurt timp posibil.

## 3.5 Portal Autoritate Publică

Prin accesarea opțiunii **Portal Autoritate Publică**, utilizatorul este redirecționat către pagina de autentificare destinată reprezentanților autorităților locale și instituțiilor publice.

Această zonă este separată de portalul public și necesită cont valid de utilizator.

Funcționalitatea permite accesul la operațiuni de administrare, actualizare și validare a datelor din registru, în conformitate cu atribuțiile fiecărei instituții



## Concluzii

Portalul public **RENNS** reprezintă un instrument esențial pentru asigurarea transparenței și accesului liber la informațiile privind nomenclatura stradală la nivel național.

Prin intermediul acestuia, orice utilizator poate consulta într-un mod simplu și intuitiv datele oficiale referitoare la denumirile străzilor, numerele administrative și localizarea acestora pe hartă.

Aplicația contribuie la **standardizarea și corelarea adreselor** între diferitele unități administrativ-teritoriale, oferind un suport modern pentru activitatea autorităților locale și pentru informarea publicului larg.

Interfața web, integrată cu funcții de căutare, filtrare și explorare grafică, asigură o experiență de utilizare facilă, bazată pe date actualizate și structurate unitar.

### Notă:

*Manualul de utilizare RENNS Public a fost elaborat pentru a sprijini utilizatorii în înțelegerea și utilizarea eficientă a portalului.*

*Versiunea curentă este valabilă la data publicării și poate fi actualizată în funcție de evoluțiile aplicației și ale cadrului legislativ în vigoare.*